

**ЗЕФИРОСБИВАЛЬНАЯ МАШИНА
СМ-2Р**

Паспорт

СМ-2Р ПС

2016 г.

1. НАЗНАЧЕНИЕ ИЗДЕЛИЯ

Зефиросбивальная машина СМ-2Р применяется для сбивания зефирной массы на пищевых предприятиях.

2.ТЕХНИЧЕСКИЕ ХАРАКТЕРИСТИКИ

2.1 Производительность, кг/час	60-80
2.2 Объем емкости, л	110
2.3 Число лопастей	9
2.4 Частота вращения вала, об/мин	360
2.5 Продолжительность цикла сбивания, мин	10-12
2.6 Установленная мощность, кВт	3.0
2.7 Давление воды в рубашке, атм	до 2
2.8 Габаритные размеры, мм:	
длина	1180
ширина	670
высота	1020
2.9 Масса, кг	220

3. КОМПЛЕКТ ПОСТАВКИ

1	Станина СМ-2Р	1
2	Корпус СМ-2Р	1
3	Вал с лопастями СМ-2Р	1
4	Кожух СМ-2Р	1
<i>Документация</i>		
1	Паспорт СМ-2Р	1
<i>Комплекующие изделия</i>		
1	Ремень клиновой	2
2	Электродвигатель	1

4. УСТРОЙСТВО И ПРИНЦИП РАБОТЫ

4.1 Зефиросбивальная машина СМ-2Р – машина периодического действия, представляет собой корпус с рабочим органом – валом с лопастями и выпускным патрубком. Вал вращается от электродвигателя через клиноременную передачу. Корпус крепится на станине.

4.2 Приготовление зефирной массы происходит путем сбивания сахарно-яблочной смеси и смешивания сбитой массы с сахаро-агаровым клеем, красителем и прочими добавками.

Исходные компоненты закладываются в корпус машины, включается электродвигатель; по истечении 10-12 минут сбитая масса выпускается через выпускной патрубок.

5. УКАЗАНИЕ МЕР БЕЗОПАСНОСТИ

5.1 Монтаж, наладку и техническое обслуживание должны производить работники, прошедшие инструктаж по технике безопасности, хорошо знающие правила эксплуатации и принцип работы машины.

5.2 Запрещается работать со снятым ограждением.

5.3 Крышка машины должна быть заблокирована с электродвигателем. Запрещается работать с неисправной электроблокировкой.

5.4 Во время осмотра и технического обслуживания электродвигатель должен быть отключен.

6. ПОДГОТОВКА К РАБОТЕ

6.1 При получении машины необходимо проверить комплектность.

6.2 Удалить пыль или остатки грязи как на наружной, так и на внутренней поверхностях машины промыванием горячей водой с пищевой содой.

6.3 Установку машины на подготовленный фундамент производить при помощи подъемно – транспортных устройств.

6.4 Фундамент, на который устанавливается машина, должен быть устойчивым и прочным.

6.5 Установку машины и привода на фундамент следует производить после полного затвердения бетона.

6.6 Отрегулировать натяжение ремня, установить ограждение на ременную передачу.

6.7 Проверить блокировку крышки с электродвигателем при открывании крышки двигатель должен отключаться.

6.8 Выполнить заземление согласно «Правил технической эксплуатации электроустановок промышленных предприятий» на салазках привода.

6.9 Проверить наличие смазки в подшипниках. При необходимости удалить старую смазку и заполнить свежей (солидол жировой УС-3 ГОСТ 1033-79).

6.10 Проверить сальниковую набивку и при необходимости увеличить затяжку болтов.

6.11 Смонтированную машину подвергают обкатке необходимо обратить внимание на вибрацию машины, безотказность действия блокировки, электрооборудования и заземления.

6.12 При отсутствии неполадок машину сдают в эксплуатацию.

7. ПОРЯДОК РАБОТЫ

7.1 Во время работы машины задвижка выпускного патрубка и крышка корпуса должны быть плотно закрыты.

7.2 Включение электродвигателя осуществляется после закладки исходных компонентов в корпус машины при закрытой крышке.

8. ТЕХНИЧЕСКОЕ ОБСЛУЖИВАНИЕ

8.1 Для нормальной работы машины необходимо:

8.1.1 Ежедневно в конце смены тщательно промывать как наружные, так и внутренние поверхности машины.

8.1.2 Один раз в 6 месяцев заменять старую смазку подшипников солидолом жировым УС-3 ГОСТ 1033-79.

8.1.3 Периодически менять уплотнения в уплотнительном соединении.

9. ХАРАКТЕРНЫЕ НЕИСПРАВНОСТИ И МЕРЫ ИХ УСТРАНЕНИЯ

Неисправности	Возможные причины	Способы устранения
Не вращается вал	Слабое натяжение ремня	Увеличить натяжение ремня
Просачивание массы через уплотнительную втулку	Вышло из строя уплотнение	Поставить новое уплотнение
Просачивание массы через выпускной патрубок	Ослаблена затяжка болтов на фланцах патрубка	Увеличить затяжку болтов
С большим усилием открывается задвижка	Увеличена затяжка болтов на фланцах патрубка	Ослабить болты

10. СВИДЕТЕЛЬСТВО О ПРИЕМКЕ

Зефиробивальная машина СМ-2Р заводской № _____ соответствует техническим условиям и признана годной к эксплуатации.

Дата выпуска _____

ОТК

11. ГАРАНТИЙНЫЕ ОБЯЗАТЕЛЬСТВА

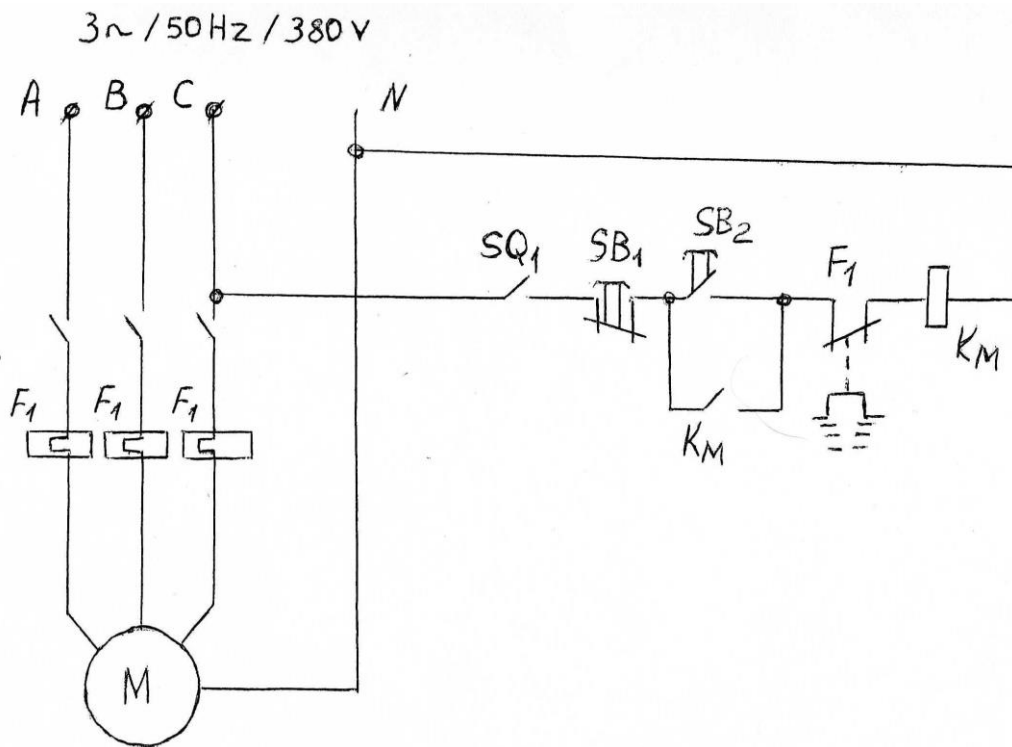
11.1 Завод – изготовитель гарантирует нормальную работу зефиробивальной машины, ее соответствие параметрам и требованиям технических условий при соблюдении потребителем правил эксплуатации, транспортирования и хранения, установленных техническими условиями и паспортом.

11.2 Срок гарантии устанавливается 6 месяцев со дня ввода машины в эксплуатацию, но не более 7-ми месяцев со дня отгрузки машины на предприятие-потребитель.

11.3 Выход из строя уплотнения не является нарушением гарантии.

11.4 В случае выявления в период гарантийного срока производственных дефектов или выхода из строя зефиробивальной машины или ее частей по вине завода – изготовителя, последний несет ответственность и обязуется безвозмездно устранить дефекты или заменить вышедшие из строя части машины в течение 20 рабочих дней со дня поступления рекламаций.

Электрическая схема:



Зефиробивальная машина CM-2P

Схема электрическая принципиальная

КМ – пускатель ПМА 11000 «4Б»

F1 – реле электротепловое токовое РТЛ-1016

SQ1 – концевой выключатель

SB1 – кнопка «СТОП»

SB2 – кнопка «ПУСК»